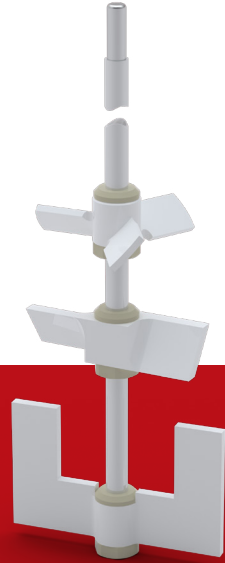




Mehr Leistung fürs Labor.



Bedienungsanleitung Operating Instructions Mode d'emploi

- » Ersatz-Zusatzflügel
- » Replacement Blades
- » Ailettes de rechange

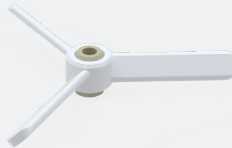
BEDIENUNGSANLEITUNG

| | |
|--|---|
| 1. LIEFERUMFANG | 3 |
| 2. SICHERHEITSHINWEISE | 3 |
| 3. FUNKTIONSHINWEISE | 3 |
| 4. INBETRIEBNAHME | 5 |
| 5. SERVICE / PFLEGE | 5 |
| 6. STÖRUNGSHINWEISE | 5 |
| 7. SONDERANFERTIGUNG NACH KUNDENWUNSCH | 5 |
| 8. SPEZIFIKATIONEN | 6 |

**BOLA Propeller-
Zusatzflügel**
Artikel-Nr.: C 440-...



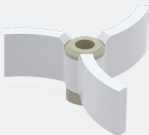
**BOLA Maxi-Propeller-
Zusatzflügel**
Artikel-Nr.: C 441-...



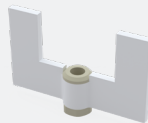
**BOLA Halbmond-
Zusatzflügel**
Artikel-Nr.: C 442-...



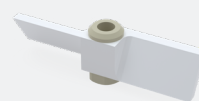
**BOLA Impeller-
Zusatzflügel**
Artikel-Nr.: C 443-...



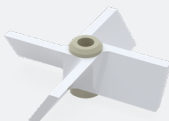
**BOLA Anker-
Zusatzflügel**
Artikel-Nr.: C 445-...



**BOLA Flügel-
Zusatzflügel**
Artikel-Nr.: C 446-...



**BOLA Propeller-
Zusatzflügel, vierflügelig**
Artikel-Nr.: C 448-...



BOLA Zusatzflügel

Bitte lesen Sie alle im Folgenden aufgeführten Informationen aufmerksam durch.
Wir bitten dringend, die Hinweise für die Sicherheit, den Gebrauch und die Wartung zu beachten.

1. Lieferumfang

| | PTFE-Zusatzflügel | Klemmschraube | Mutter | Gabelschlüssel | Bedienungsanleitung |
|----------------------------------|-------------------|---------------|--------|----------------|---------------------|
| BOLA Propeller-Zusatzflügel | 1 | 1 | 1 | 1 | 1 |
| BOLA Maxi-Propeller-Zusatzflügel | 1 | 1 | 1 | 1 | 1 |
| BOLA Halbmond-Zusatzflügel | 1 | 1 | 1 | 1 | 1 |
| BOLA Impeller-Zusatzflügel | 1 | 1 | 1 | 1 | 1 |
| BOLA Anker-Zusatzflügel | 1 | 1 | 1 | 1 | 1 |
| BOLA Flügel-Zusatzflügel | 1 | 1 | 1 | 1 | 1 |
| BOLA Propeller-Zusatzflügel | 1 | 1 | 1 | 1 | 1 |

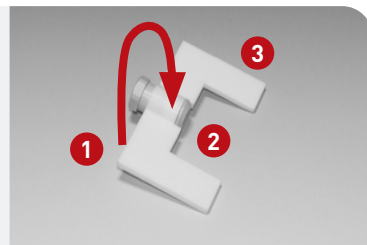
2. Sicherheitshinweise

- » Bitte nehmen Sie einen schadhaften Zusatzflügel nicht in Betrieb.
- » Verletzungsgefahr durch rotierende Teile: Montieren Sie Ihre Zusatzflügel stets so, dass alle Flügel während des Rührens komplett in Ihrem Rührgefäß sind.
- » Schalten Sie Ihr Rührwerk erst ein, wenn alle rotierenden Flügel in Ihrem Rührgefäß sind.
- » Verletzungsgefahr durch Einzugsquellen. Vermeiden Sie weite Kleidung, weite Handschuhe oder lange, offene Haare.

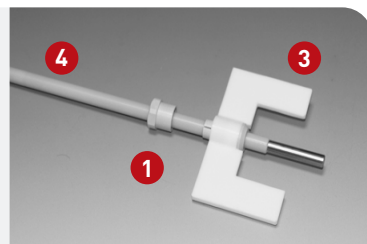
3. Inbetriebnahme

Vor dem Aufschieben auf eine Rührwelle demontieren Sie bitte die Mutter durch (1) Drehen gegen den Uhrzeigersinn.

- 1 Mutter
- 2 Klemmschraube
- 3 PTFE-Zusatzflügel



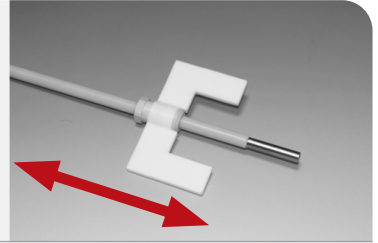
Schieben Sie die Mutter (1) mit dem Sechskant nach unten auf Ihre Rührwelle (4). Schieben Sie den Rührflügel (3) mit der Klemmschraube (2) von oben auf Ihre Rührwelle (4). Der geschlitzte Kegel zeigt dabei in Richtung Mutter (1). Der Sechskant der Schraube (2) ist im Sechskant des Flügels (3) eingerastet. Schrauben Sie die Mutter (1) zwei Umdrehungen auf die Klemmschraube (2) auf.



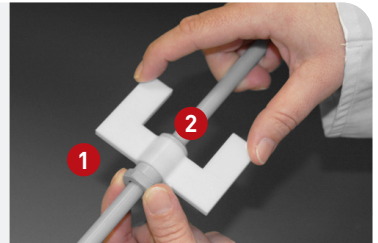
BOLA Zusatzflügel

Tipp: Wenn es Ihre Anwendung erfordert, können Sie den kompletten Zusatzflügel auch über Kopf montieren. Die Rührichtung ändert sich jedoch nicht.

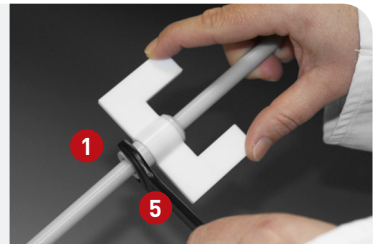
Schieben Sie die vormontierte Baugruppe in Ihre gewünschte Position.



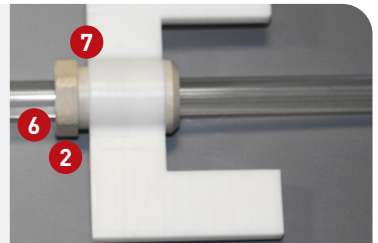
Schrauben Sie die Mutter (1) durch Drehen im Uhrzeigersinn auf die Klemmschraube (2) auf.



Schrauben Sie mit dem Sechskantschlüssel (5) die Mutter (1) gefühlvoll fest. Die Mutter ist fest genug angezogen, wenn kein Spalt mehr zwischen Mutter und Flügel zu sehen ist.



Achtung: Bei hartwandigen Rührwellen, zum Beispiel aus Glas (6) oder Edelstahl, können die Zähne der Klemmschraube (2) nicht in einen weichen PTFE-Überzug eingreifen. Deshalb dürfen Sie bei solchen Rührwellen die Mutter (1) nicht bündig einschrauben. Schrauben Sie die Mutter (1) mit sehr viel Gefühl fest. Es bleibt dabei noch ein Spalt (7) zwischen Mutter und Flügel sichtbar. Dieser Spalt von ca. 3 mm beeinträchtigt die Rührfunktion nicht.



4. Funktionsweise

Der massive PTFE-Flügel lässt sich auf jeder Rührwelle mit dem angegebenen Klemmdurchmesser befestigen. In der Klemmbefestigung wird die Schraubkraft über einen Kegel an zwölf Haltenasen abgeleitet. Diese drücken sich in den weichen PTFE-Überzug Ihrer Rührwelle ein und sorgen durch diesen Formschluss für sicheren Halt.

5. Service / Pflege

Wir empfehlen den Zusatzrührflügel im demontierten Zustand zu reinigen. Verwenden können Sie handelsübliche, nicht scheuernde Reinigungsmittel.

6. Entsorgungshinweise

Unsere Zusatzflügel sowie die Verpackung bestehen aus recyclingfähigen Materialien und können deshalb den ortsüblichen Entsorgungsstellen zugeführt werden. Nähere Angaben zu den verwendeten Materialien entnehmen Sie bitte den nachfolgenden Spezifikationen.

7. Sonderanfertigung nach Kundenwunsch

Sollten Sie einen BOLA Zusatzflügel in einer anderen Ausführung benötigen, dann senden Sie uns einfach eine Anfrage mit den von Ihnen gewünschten Daten zu. Als Hersteller sind wir der richtige Ansprechpartner für Ihre Sonderwünsche.

Grundsätzlich sind folgende Änderungen zu unseren Standard-Zusatzflügeln möglich:

- » ein anderer Rührkreisdurchmesser
- » ein anderer Befestigungsdurchmesser
- » ein anderes Material
- » eine andere Rührrichtung
- » eine andere Flügelform

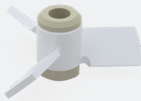
8. Spezifikationen

| Artikel-Nummer | Flügeltyp | Material | Rührkreis-Ø | Klemm-Ø |
|----------------|---|-----------------------|-------------|---------|
| C 440-08 | Propeller-Zusatzflügel | PTFE PEEK-Compound | 75 mm | 8 mm |
| C 440-10 | | | 75 mm | 10 mm |
| C 443-08 | Impeller-Zusatzflügel | | 60 mm | 10 mm |
| C 443-10 | | | 100 mm | 10 mm |
| C 443-14 | | | 150 mm | 10 mm |
| C 448-08 | Propeller-Zusatzflügel, vierflügelig | | 50 mm | 8 mm |
| C 448-10 | | | 100 mm | 10 mm |
| C 448-20 | | | 140 mm | 10 mm |
| C 448-28 | | | 200 mm | 10 mm |
| C 448-36 | | | 140 mm | 16 mm |
| C 448-42 | | | 200 mm | 16 mm |
| C 445-08 | Anker-Zusatzflügel | | 60 mm | 8 mm |
| C 445-12 | | 100 mm | 8 mm | |
| C 445-16 | | 80 mm | 10 mm | |
| C 445-20 | | 100 mm | 10 mm | |
| C 445-30 | | 130 mm | 10 mm | |
| C 445-34 | | 150 mm | 10 mm | |
| C 445-40 | | 130 mm | 16 mm | |
| C 445-44 | | 150 mm | 16 mm | |
| C 446-08 | Flügel-Zusatzflügel | PTFE PEEK-Compound | 80 mm | 8 mm |
| C 446-10 | | | 80mm | 10 mm |
| C 446-12 | | | 110 mm | 10 mm |
| C 446-14 | | | 140 mm | 10 mm |
| C 446-16 | | | 140 mm | 16 mm |
| C 441-10 | Maxi-Propeller-Zusatz- flügel | | 140 mm | 10 mm |
| C 441-12 | | | 200 mm | 10 mm |
| C 441-14 | | | 140 mm | 16 mm |
| C 441-16 | | | 200 mm | 16 mm |
| C 442-08 | Halbmond-Zusatzflügel | | 65 mm | 8 mm |
| C 442-10 | | | 90 mm | 10 mm |

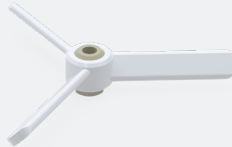
OPERATING INSTRUCTIONS

| | |
|--------------------------------|----|
| 1. SUPPLIED WITH | 8 |
| 2. SECURITY INSTRUCTIONS | 8 |
| 3. TAKING INTO OPERATION | 8 |
| 4. MODE OF FUNCTION | 10 |
| 5. SERVICE / MAINTENANCE | 10 |
| 6. WASTE DISPOSAL | 10 |
| 7. CUSTOMIZATIONS | 10 |
| 8. SPECIFICATIONS | 11 |

**BOLA Propeller
Blades**
Cat.No.: C 440-...



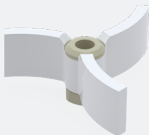
**BOLA Maxi Propeller
Blades**
Cat.No.: C 441-...



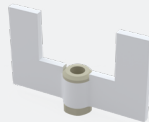
**BOLA Moon Shaped
Blades**
Cat.No.: C 442-...



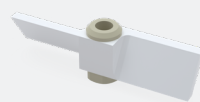
**BOLA Impeller
Blades**
Cat.No.: C 443-...



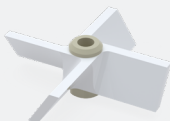
**BOLA U-Shaped
Blades**
Cat.No.: C 445-...



**BOLA
Paddle**
Cat.No.: C 446-...



**BOLA Propeller
with 4 blades**
Cat.No.: C 448-...



Please read the information listed below thoroughly. We urgently ask you to observe the information about security, use and maintenance.

1. Supplied with

| | PTFE stirrer blade | Sleeve | Adjusting nut | Fork wrench | Operating instructions |
|------------------------------|--------------------|--------|---------------|-------------|------------------------|
| BOLA Propeller Blades | 1 | 1 | 1 | 1 | 1 |
| BOLA Maxi Propeller Blades | 1 | 1 | 1 | 1 | 1 |
| BOLA Moon-Shaped Blades | 1 | 1 | 1 | 1 | 1 |
| BOLA Impeller Blades | 1 | 1 | 1 | 1 | 1 |
| BOLA U-Shaped Blades | 1 | 1 | 1 | 1 | 1 |
| BOLA Paddle | 1 | 1 | 1 | 1 | 1 |
| BOLA Propeller with 4 blades | 1 | 1 | 1 | 1 | 1 |

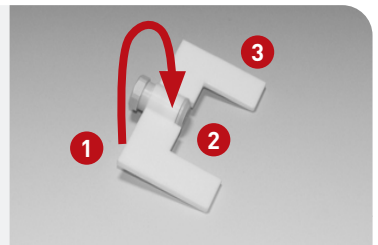
2. Security instructions

- » Please do not take a damaged stirrer blade into operation.
- » Risk of injury from rotating pieces: all blades must be inside the stirring vessels during agitation.
- » The agitator must not be started before all rotating blades are inside the stirring vessel.
- » Only wear tight clothes and tight gloves to avoid being drawn in by rotating components. If you have long hair, please don't wear it loose.

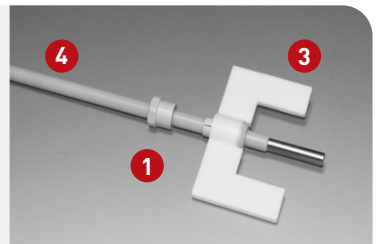
3. Taking into operation

Please remove the adjusting nut (1) before assembling the blade on a stirrer shaft.

- 1 adjusting nut
- 2 sleeve
- 3 PTFE blade



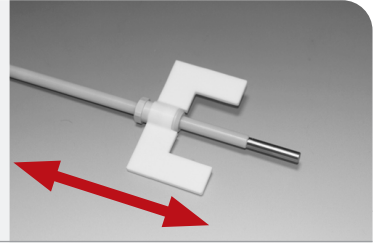
Push the adjusting nut (1) on the stirrer shaft (4); hexagon downwards. Then push the stirrer blade (3) with the sleeve (2) from above on the stirrer shaft (4), hexagon upwards. The hexagon of the sleeve (2) and the hexagon of the blade (3) can now be locked. Now screw the nut (1) and the sleeve (2) together with two rotations.



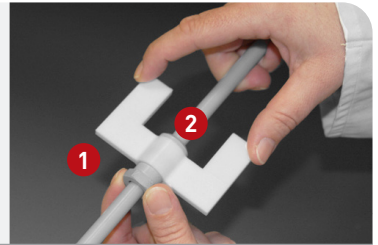
BOLA **Blades**

Note: If necessary for your application, you can assemble the complete stirrer blade overhead. The stirring direction however does not change.

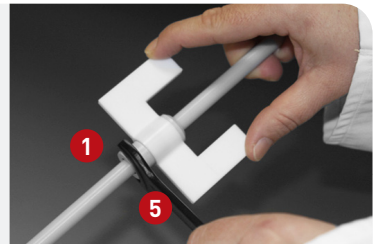
Adjust the pre-assembled blade with the sleeve to the requested height.



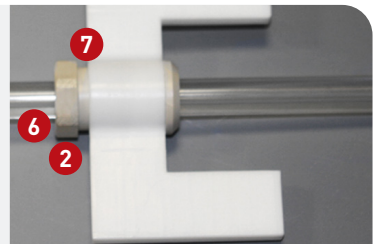
Screw up the adjusting nut (1) with the sleeve (2) in clockwise direction



Tighten the adjusting nut (1) with the fork wrench (5). The adjusting nut is tight enough if there is no visible gap between nut and blade.



Attention: If you are using hard-walled stirrer shafts, for example made of glass or stainless steel (6), you must not flush the adjusting nut (2) with the blade. The nut must be fixed very carefully, and a gap (7) of approx. 3 mm will remain visible between adjusting nut and blade. This gap does not have any influence on the stirring function.



4. Mode of function

The solid PTFE stirrer blades can be fixed on stirrer shafts with the indicated diameters. Twelve holding points provide the necessary clamping power.

5. Service / Maintenance

We recommend to detach the blade before cleaning. Please use commercial, non-abrasive detergents.

6. Waste disposal

The blades as well as the packing are made of recyclable materials. Please take further information about materials used from the following specifications.

7. Customizations

If you need a different version of a BOLA Stirrer Blade, do not hesitate to send us your inquiry including all requested features. As manufacturers, we are able to offer an individual custom manufacture.

In general, following modifications are possible:

- » a different stirring diameter
- » a different shaft diameter
- » a different material
- » a different stirring direction
- » a different shape of blade

8. Specifications

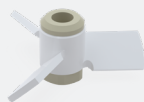
| Cat. No. | Type | Material | Stirring diameter | Shaft diameter |
|----------|----------------------------|-----------------------|-------------------|----------------|
| C 440-08 | Propeller | PTFE PEEK-Compound | 75 mm | 8 mm |
| C 440-10 | | | 75 mm | 10 mm |
| C 443-08 | Impeller | | 60 mm | 10 mm |
| C 443-10 | | | 100 mm | 10 mm |
| C 443-14 | | | 150 mm | 10 mm |
| C 448-08 | Propeller with 4 blades | | 50 mm | 8 mm |
| C 448-10 | | | 100 mm | 10 mm |
| C 448-20 | | | 140 mm | 10 mm |
| C 448-28 | | | 200 mm | 10 mm |
| C 448-36 | | | 140 mm | 16 mm |
| C 448-42 | | | 200 mm | 16 mm |
| C 445-08 | U-shaped | | 60 mm | 8 mm |
| C 445-12 | | | 100 mm | 8 mm |
| C 445-16 | | | 80 mm | 10 mm |
| C 445-20 | | | 100 mm | 10 mm |
| C 445-30 | | | 130 mm | 10 mm |
| C 445-34 | | | 150 mm | 10 mm |
| C 445-40 | | | 130 mm | 16 mm |
| C 445-44 | | | 150 mm | 16 mm |
| C 446-08 | Paddle | | 80 mm | 8 mm |
| C 446-10 | | 80mm | 10 mm | |
| C 446-12 | | 110 mm | 10 mm | |
| C 446-14 | | 140 mm | 10 mm | |
| C 446-16 | | 140 mm | 16 mm | |
| C 441-10 | Maxi-Propeller | 140 mm | 10 mm | |
| C 441-12 | | 200 mm | 10 mm | |
| C 441-14 | | 140 mm | 16 mm | |
| C 441-16 | | 200 mm | 16 mm | |
| C 442-08 | Moon-Shaped Blades | 65 mm | 8 mm | |
| C 442-10 | | 90 mm | 10 mm | |

MODE D'EMPLOI

| | |
|--|----|
| 1. VOLUME DE LIVRAISON..... | 13 |
| 2. INSTRUCTIONS DE SÉCURITÉ..... | 13 |
| 3. MISE EN SERVICE..... | 13 |
| 4. MODE DE FONCTION..... | 15 |
| 5. SERVICE / MAINTENANCE..... | 15 |
| 6. ENLÈVEMENT DU DÉCHET..... | 15 |
| 7. DIMENSIONS SPÉCIALES À DEMANDE..... | 15 |
| 8. SPÉCIFICATIONS..... | 16 |

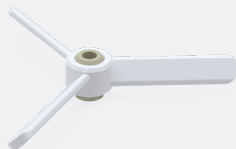
BOLA **Hélice**
Ailettes

Réf.: C 440-...



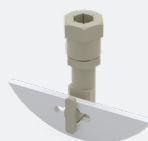
BOLA **Hélice Maxi**
Ailettes

Réf.: C 441-...



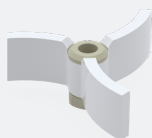
BOLA **Demi-Lune**
Ailettes

Réf.: C 442-...



BOLA **Pale Périphérique**
Ailettes

Réf.: C 443-...



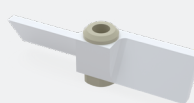
BOLA **en Forme de U**
Ailettes

Réf.: C 445-...



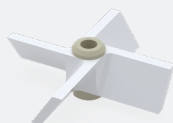
BOLA
Ailettes

Réf.: C 446-...



BOLA **Hélice-**
avec 4 Ailettes

Réf.: C 448-...



Veillez lire précisément toutes les informations suivantes. Nous vous prions d'observer les indications sur sécurité, usage et maintenance.

1. Volume de livraison

| | PTFE-Zusatzflügel | Klemmschraube | Mutter | Gabelschlüssel | Bedienungsanleitung |
|---------------------------------|-------------------|---------------|--------|----------------|---------------------|
| BOLA Hélice Ailettes | 1 | 1 | 1 | 1 | 1 |
| BOLA Hélice Maxi Ailettes | 1 | 1 | 1 | 1 | 1 |
| BOLA Demi-Lune Ailettes | 1 | 1 | 1 | 1 | 1 |
| BOLA Pale Périphérique Ailettes | 1 | 1 | 1 | 1 | 1 |
| BOLA en Forme de U Ailettes | 1 | 1 | 1 | 1 | 1 |
| BOLA Ailettes | 1 | 1 | 1 | 1 | 1 |
| BOLA Hélice- avec 4 Ailettes | 1 | 1 | 1 | 1 | 1 |

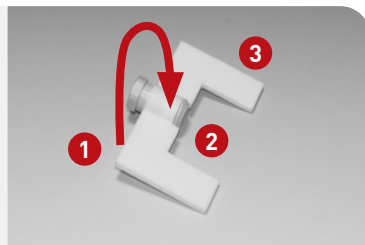
2. Instructions de sécurité

- » Ne mettez pas d'ailette défectueuse en service.
- » Risque de blessure par pièces rotatives: il est nécessaire que les ailettes se trouvent dans le récipient pendant l'agitation.
- » Assurez que toutes les ailettes rotatives sont dans le récipient avant la mise en marche de l'agitateur.
- » Seulement portez des vêtements et gants collants pour éviter d'être pris par des pièces rotatives, portez une résille si vous avez des cheveux longs.

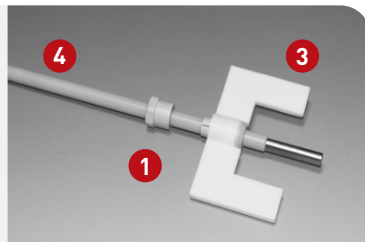
3. Mise en service

Avant montage sur la tige d'agitation, démontez l'écrou en tournant à gauche.

- 1 Ecrou
- 2 Manchon
- 3 PTFE Ailette



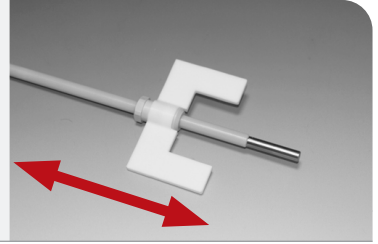
Poussez l'écrou (1) sur la tige (4); l'hexagone au-dessous. Poussez l'ailette (3) avec le manchon (2) d'en haut sur la tige (4), l'hexagone au-dessus. Veillez faire attention que l'hexagone intérieur de l'ailette bien s'adapte à l'hexagone extérieur du manchon. Vissez l'écrou (1) sur le manchon (2) en faisant deux tours.



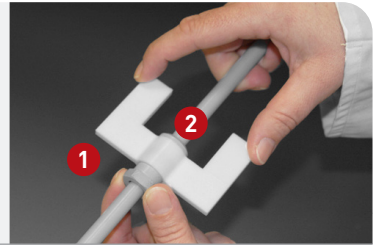
BOLA Ailettes

Pour information: Si nécessaire, l'ailette peut aussi être montée inversement. La direction de l'agitation ne change pas.

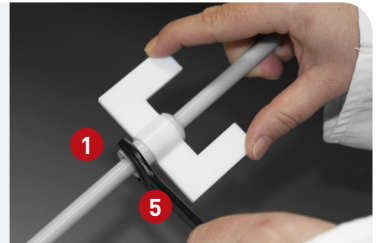
Ajustez l'ailette à la hauteur désirée.



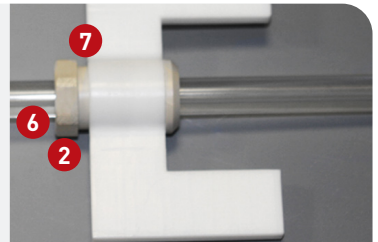
Vissez l'écrou (1) sur le manchon (2) en tournant à droite.



Prenez la clé à fourche (5) et serrez l'écrou (1) prudemment. L'écrou est serré correctement si vous ne voyez plus de fente entre écrou et ailette.



Attention: Si vous utilisez des tiges d'agitation en verre (6) ou acier Inox, l'écrou (2) ne doit pas être vissé à surface plane. L'écrou doit être serré très prudemment. Une fente (7) d'environ 3 mm reste visible. Cette fente n'a pas d'influence sur la fonction.



4. Mode de fonction

Les ailettes massives en PTFE peuvent être fixées sur toutes tiges avec les diamètres indiqués. Douze points d'arrêt donnent la force de serrage nécessaire.

5. Service / Maintenance

Nous vous recommandons de démonter l'ailette pour nettoyage. Vous pouvez utiliser des détergents usuels et non-abrasifs.

6. Enlèvement du déchet

Les ailettes ainsi que l'emballage sont faits en matériaux recyclables. Vous trouverez plus d'information dans les spécifications suivantes.

7. Customizations

Si vous nécessitez une autre version de la tête magnétique, nous vous prions de nous envoyer une demande avec les spécifications désirées.

En général, nous pouvons faire les modifications suivantes:

- » un autre diamètre de rotation
- » un autre diamètre de tige
- » un autre matériel
- » une autre direction d'agitation
- » une autre forme d'ailette

8. Spécifications

| Réf. | Type | Matériel | Dia. de rotation | Dia. de tige | |
|----------|------------------------|-----------------------|------------------|--------------|------|
| C 440-08 | Hélice | PTFE PEEK-Compound | 75 mm | 8 mm | |
| C 440-10 | | | 75 mm | 10 mm | |
| C 443-08 | Pale périphérique | | 60 mm | 10 mm | |
| C 443-10 | | | 100 mm | 10 mm | |
| C 443-14 | | | 150 mm | 10 mm | |
| C 448-08 | Hélice avec 4 ailettes | | 50 mm | 8 mm | |
| C 448-10 | | | 100 mm | 10 mm | |
| C 448-20 | | | 140 mm | 10 mm | |
| C 448-28 | | | 200 mm | 10 mm | |
| C 448-36 | | | 140 mm | 16 mm | |
| C 448-42 | | | 200 mm | 16 mm | |
| C 445-08 | | | Forme de U | 60 mm | 8 mm |
| C 445-12 | | | | 100 mm | 8 mm |
| C 445-16 | 80 mm | | | 10 mm | |
| C 445-20 | 100 mm | | | 10 mm | |
| C 445-30 | 130 mm | | | 10 mm | |
| C 445-34 | 150 mm | | | 10 mm | |
| C 445-40 | 130 mm | | | 16 mm | |
| C 445-44 | 150 mm | | | 16 mm | |
| C 446-08 | Ailette | | 80 mm | 8 mm | |
| C 446-10 | | 80mm | 10 mm | | |
| C 446-12 | | 110 mm | 10 mm | | |
| C 446-14 | | 140 mm | 10 mm | | |
| C 446-16 | | 140 mm | 16 mm | | |
| C 441-10 | Hélice Maxi | 140 mm | 10 mm | | |
| C 441-12 | | 200 mm | 10 mm | | |
| C 441-14 | | 140 mm | 16 mm | | |
| C 441-16 | | 200 mm | 16 mm | | |
| C 442-08 | Ailette Demi-Lune | 65 mm | 8 mm | | |
| C 442-10 | | 90 mm | 10 mm | | |

Also made by Bohlander.



Best performance for your lab.



Professional High- Performance Fluoroplastic Labware

PTFE | PFA | FEP

Stirrer Shafts, Magnetic Stirring Bars or Tubing are only three of more than 1000 innovative BOLA products made of high performance plastics. For efficient, precise and safe work in your lab.

Ask for your catalogue or get more information:
www.bola.de/en or +49 (0) 93 46-92 86-0



A PRODUCT BRAND OF BOHLENDER

bola.de/en

SPEZIELLE ANFORDERUNGEN? MASSGEFERTIGT!



Sie sind auf der Suche nach etwas ganz Speziellem? Etwas, das selbst unser riesiges Portfolio durchdachter Laborlösungen nicht abdeckt?

Kein Problem:

Als Entwickler und Hersteller bieten wir Ihnen die Möglichkeit der individuellen Fertigung nach Wunsch. Das geht schneller, einfacher und oft wirtschaftlicher als Sie denken. Sprechen Sie einfach mit unseren Experten über Ihre Vorstellungen – wir beraten und unterstützen Sie schon bei der Konstruktion und fertigen dann werkstoffgerecht exakt nach Ihren Vorgaben. Und das ab Stückzahl 1.

Dazu brauchen wir von Ihnen lediglich eine Zeichnung (grobe Skizze genügt) und ein paar Informationen.

Die Checkliste für Ihren Maßartikel:

- » Wie lautet die Artikelbezeichnung?
- » In welcher Anwendung soll der Artikel eingesetzt werden?
- » Welche Maße soll der Artikel besitzen?
- » Gibt es bestimmte Materialvorgaben?
- » In welchem Temperaturbereich soll der Artikel eingesetzt werden?
- » Welchen chemischen Belastungen ist der Artikel ausgesetzt?
- » In welcher Menge wird der Artikel benötigt?
- » Welchen Kostenrahmen pro Stück sollte der Artikel nicht überschreiten?

Sie haben einen Spezialwunsch?
Rufen Sie uns an: **+49 (0) 9346-9286-0**

oder senden Sie uns eine Zeichnung (grobe Skizze genügt) und ein paar Informationen an info@bola.de. Wir melden uns dann bei Ihnen zur Besprechung der Details und erstellen Ihnen ein kostenloses Angebot.

Per Mail
anfrage@bola.de

Als Hersteller bieten wir Ihnen die Möglichkeit der individuellen Fertigung nach Wunsch. Dazu brauchen wir von Ihnen lediglich eine grobe Skizze und ein paar Informationen.

Mailen Sie diese mit Ihren Kontaktdaten an uns zurück. Wir melden uns dann bei Ihnen zur Besprechung der Details und erstellen Ihnen ein kostenloses Angebot.

Absender

Firma _____

Abteilung _____

Ansprechpartner _____

Telefonische Kontaktaufnahme: _____

Straße oder Postfach _____

PLZ und Ort _____

Telefon _____

E-Mail _____

» Wie lautet die Artikelbezeichnung? _____

» In welcher Anwendung soll der Artikel eingesetzt werden? _____

» Welche Maße soll der Artikel besitzen? _____

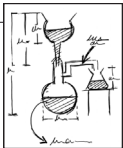
» Gibt es bestimmte Materialvorgaben? _____

» In welchem Temperaturanwendungsbereich soll der Artikel eingesetzt werden? _____

» Welchen chemischen Belastungen ist der Artikel ausgesetzt? _____

» In welcher Menge wird der Artikel benötigt? _____

» Welchen Kostenrahmen pro Stück sollte der Artikel nicht überschreiten? _____



Large empty rectangular area for providing a sketch or drawing of the requested item.

BOLA

EINE MARKE DER
BOHLENDER GmbH
Waltersberg 8
D 97947 Grünsfeld
Germany

+49 (0) 93 46-92 86-0
info@bola.de
www.bola.de